

GENEL BÜTÇEDEN BAĞIMSIZ "İŞYERİ İŞ SAĞLIĞI VE GÜVENLİĞİ FONU KURUMU KANUN TASARISI" ÜZERİNE BİR İNCELEME



OKTAY TAN (MSc)

İş Sağlığı Bilim Uzmanı
Çalışma Bakanlığı emekli İş Sağlığı Gn. Md. V.,
Yıldız Tek. Üniv. ve İstanbul Gedik Üniv. Öğr. Gör.,
MESKA Vakfı 3. Dönem Bşk.

İstanbul, 29.06.2024

Özet

Devlet adına iş hayatını denetleyen iş müfettişlerinin sayısının yetersiz oluşu, ücretlerini kendilerini atayan ve amacı sadece üretim olan kaderi işverenin iki dudağı arasında bulunan İSG profesyonellerinin ise bağımsız çalışmalarının mümkün olamaması nedeniyle işçilerin çalışma hayatı, iyileştirilememekte dolayısıyla iş kazası ve meslek hastalıklarında en ufak bir azalma görülmediği gibi aksine artış gözlenmektedir. Örneğin, 6331 sayılı yasanın yürürlüğe girdiği 2012 tarihinde 74.871 iş kazası meydana gelmiş bu kazalarda 744 işçi yaşamını yitirmiş iken aradan geçen on yıla rağmen 2022 yılında ise iş kazası yaklaşık sekiz kat artarak 588.823 sayısına ulaşmış, bu kazalar sonucu yine iki kat artarak 1.517 işçi yaşamını yitirmiştir.

Bu inceleme yazımızda, iş kazalarında ve meslek hastalıklarında yaşanan bu artışlar karşısında kamu hizmetlerinin bir kısmının bütçe ilkeleri dışında yürütülmesine olanak sağlayan ülkemizdeki mevcut fon uygulanmasından yaralanılarak kurulan kuruluşun iki ana görevi olduğu bunlardan birincisinin İSG Profesyonellerine iş hayatını denetleme yetkisi ve ücretleri ile diğer parasal hakları verilerek bağımsızlık ilkesinin sağlanması, ikincisinin ise İSG Profesyonellerinin işyerlerinde önerdiği önlemlerin yerine getirilmesi ile ilgili işverenlerin bütçelerini aşan ihtiyaçlar için gereken parasal harcamayı işverence hazırlanan fizibilite raporuna göre uzun vadeli ve çok düşük faizle kredi olarak sağlanması, bu yazımızda ayrıca;

- Fonun amacı, paydaşları ve kimleri kapsadığı,
- Fonun kuruluşu, yönetimi, denetimi, gelirleri ile mal ve alacaklarının tabi olacağı hükümlerin neler olduğu,
- Yasa ile kendilerine denetim yetkisi verilen İSG profesyonellerinin çalışmalarına ilişkin organizasyon yapısının nasıl olduğu,

Ayrıntılı olarak anlatılacaktır.

Giriş

Ülkemizde iş sağlığı ve güvenliği ile ilgili düzenlemeler, 6331 sayılı İş Sağlığı ve Güvenliği Kanunu kapsamında gerçekleştirilmektedir. Bu kanun, işyerlerinde iş sağlığı ve güvenliği hizmetlerinin sağlanmasını zorunlu kılmaktadır. Bu kanun çerçevesinde işverenlerin ve çalışanların sorumlulukları belirlenmiştir. Ancak, iş kazaları ve meslek hastalıklarının önlenmesi için daha kapsamlı ve sürdürülebilir çözümler gerekmektedir. Zira örneğin, Almanya'da işyerlerinde iş sağlığı ve güvenliği fonları, genellikle Mesleki Sigorta Kurum'ları (Berufsgenossenschaften) tarafından yönetilmektedir. Bu kurumlar, iş kazaları ve meslek hastalıkları risklerini yönetmek, iş kazalarını ve hastalıklarını önlemek ve gerekli sigorta teminatlarını sağlamak amacıyla faaliyet gösterir. Almanya'da sektörel bazda çeşitli mesleki sigorta kurumları bulunmaktadır. Bu bağlamda, Türkiye'de Almanya'daki uygulamaya benzer özerk kamu tüzel kişiliğine haiz "İşyeri İş Sağlığı ve Güvenliği Fonu Kurumu"nun kurulmasını öngören bir kanun tasarısı üzerinde durulmaktadır. Bu incelememizde sözü edilen Kurum, iş kazalarının ve meslek hastalıklarının önlenmesi, işyerlerinde güvenli çalışma koşullarının sağlanması amacıyla önemli bir adım olabilir. Ancak, Türkiye'de spesifik olarak "İşyeri İş Sağlığı Ve Güvenliği Fonu Kurumu'nun" kurulmasına dair doğrudan bir bilgi veya düzenleme bulunmamaktadır.

Yine de Türkiye'de iş sağlığı ve güvenliği konusundaki mevcut uygulamalara değinmek gerekirse;

1. Çalışma ve Sosyal Güvenlik Bakanlığı: Bu bakanlık, iş sağlığı ve güvenliği politikalarını belirler, denetler ve uygular.
2. İş Sağlığı ve Güvenliği Genel Müdürlüğü: Bu Genel Müdürlük, Çalışma ve Sosyal Güvenlik Bakanlığı bünyesinde faaliyet gösterir ve işyerlerinde iş sağlığı ve güvenliği ile ilgili politikaların belirlenmesi, uygulanması ve denetlenmesi görevini üstlenir.
3. İş sağlığı ve güvenliği ile İlgili Denetim Mekanizmaları:

a) İş sađlığı ve güvenliđi denetimlerini yapmakla görevli olan iş müfettişleri, işyerlerini periyodik olarak denetler ve yasalara uygunluk açısından deđerlendirmeler yapar. Ancak, tüm işyerlerini denetleyebilecek yeteri sayıda İş Müfettişi bulunmadığından İş sađlığı ve güvenliđini iyileştirmede yetersiz kalmaktadır.

b) İSG Profesyonelleri: İşyerlerinde iş güvenliđi uzmanları, işyeri hekimleri ve diđer sađlık personeli istihdam edilmesi zorunludur. Bu kişilerin ücretleri işveren tarafından ödendiğinden işyerlerini iş sađlığı ve güvenliđi yönünden iyileştirme sađlanamamıştır.

c) Ortak Sađlık Güvenlik Birimi (OSGB), İşyerlerine dışarıdan iş sađlığı ve güvenliđi hizmeti sunan kuruluşlardır. Bu kuruluşların da yaptıkları hizmetlerin karşılığı işveren tarafından ödenir. OSGB'ler de anılan Bakanlık tarafından belirli aralıklarla denetlense de ve hizmet kalitelerinde bir düzelme görülmemektedir.

d) Risk Deđerlendirmesi: İşverenler, işyerlerinde düzenli olarak risk deđerlendirmesi yapmak zorundadır. Bu deđerlendirmelerin dođru ve eksiksiz yapılıp yapılmadığı denetimlerde kontrol edilse de yeterli deđildir.

4. Meslek Hastalıkları ve İş Kazaları Sigortası: İş kazaları ve meslek hastalıklarına karşı 5510 sayılı yasa ile sosyal güvenlik şemsiyesi altında sigorta imkanı sađlanır.

İşyeri İş Sađlığı Ve Güvenliđi Fonu Kurumu Kanun Tasarısının Amacı

İşyeri İş Sađlığı ve Güvenliđi Fonu Kurumu'nun kurulmasının amacı, iş sađlığı ve güvenliđi hizmetlerinin yerine getirilmesine ilişkin Devlet adına denetim yapacak İSG Profesyonellerinin ücretlerinin ve diđer parasal haklarının ödenmesinin ve bu kişilerin işyerlerinde önerdiği önlemlerin işverence yerine getirilmesi ile ilgili parasal maliyetin finansmanının sađlanması, dolayısıyla iş kazaları ve meslek hastalıkları önlenmesidir.

Kurumun Paydaşları

İş sađlığı ve güvenliđi fonunun kurulması durumunda, Kurum teşkilatının oluşturulması ve bu teşkilatın etkin bir şekilde çalışabilmesi için çeşitli paydaşların dahil edilmesi önemlidir. Bu tür bir Kurum teşkilatı, fonun yönetimi, denetimi ve hesap verebilirliği açısından kritik bir rol oynayacaktır. Aşağıda, iş sađlığı ve güvenliđi fonu Kurumu'nun kimlerden oluşabileceğine ilişkin öneriler bulunmaktadır:

1. Devlet Temsilcileri

a) Çalışma ve Sosyal Güvenlik Bakanlığı Yetkilileri: Fonun yasal düzenlemelerle uyumlu olmasını sağlamak ve genel denetimi gerçekleştirmek için bakanlık temsilcileri.

b) İş Sağlığı ve Güvenliği Genel Müdürlüğü: İş sağlığı ve güvenliği politikalarının uygulanmasını denetlemek için temsilciler.

2. İşçi Temsilcileri

a) İşçi Sendikaları: İşçilerin haklarını savunan ve iş sağlığı ve güvenliği konularında deneyimli sendika temsilcileri.

b) İşyeri Sağlık ve Güvenlik Kurulları Üyeleri: İşyerlerinde doğrudan iş sağlığı ve güvenliği uygulamalarıyla ilgili olan çalışan temsilcileri.

3. İşveren Temsilcileri

İşveren Sendikaları: İşverenlerin bakış açısını ve ihtiyaçlarını temsil eden işveren sendikaları temsilcileri.

4. Bağımsız Uzmanlar

a) Akademisyenler ve Bilim İnsanları: İş sağlığı ve güvenliği konularında akademik bilgiye sahip uzmanlar.

b) Bağımsız Denetim Uzmanları: Mali ve idari denetimlerde bağımsız denetim firmalarından uzmanlar.

5. Sivil Toplum Kuruluşları

İş Sağlığı ve Güvenliği Alanında Faaliyet Gösteren STK'lar: Bu alanda çalışan ve toplumsal bilinç oluşturma görevini üstlenen İş Sağlığı ve Güvenliği Dernekleri temsilcileri.

6. Hukuk Uzmanları

İş Hukuku Uzmanları: İş sağlığı ve güvenliği mevzuatına hakim olan hukukçular, fonun yasal çerçevede faaliyet göstermesini sağlamak için.

Bu Kurum, kamu tüzel kişiliğini haiz, idarî ve mali özerkliğe sahip bir kuruluş olmalıdır. Başkan ve üyelerinden oluşan Yönetim Kurulu ile Başkana bağlı olarak faaliyetlerini yürüten Başkanlık teşkilatından oluşur. Bu Kurum, görevini yaparken bağımsız olmalıdır.

Kurum kapsamı

Bu Kurum, 6331 sayılı İş Sağlığı ve Güvenliği Kanunu'na göre özel sektöre ait işyerlerini, bu işyerlerinin işverenleri ile işveren vekillerini ve iş güvenliği

uzmanını, işyeri hekimini ve on ve daha fazla çalışanı olan çok tehlikeli sınıfta yer alan işyerlerinde diğer sağlık personelini ayrıca, ekonomik faaliyetini sermayesiyle birlikte bedenî çalışmasına dayandıran ve yanında çalışanı bulunmayan meslek ve sanat sahibi kimseleri kapsamalıdır.

Kurumun Finansman Kaynakları

İşyeri İş Sağlığı ve Güvenliği Fonu Kurumu, aşağıdaki kaynaklardan finanse edilecektir: İşverenler, faaliyet alanlarına ve risk derecelerine göre belirlenen primleri öderler. Bu primler, mesleki sigorta kurumları tarafından tahsil edilir.

- İşveren Katkıları: İşverenlerden alınacak işyerinin faaliyet alanlarına, çalışan sayısına ve risk derecelerine göre belirlenen primler. Bu primler, Sosyal Güvenlik Kurumu tarafından tahsil edilir.
- Devlet Katkıları: Devlet bütçesinden yapılacak tahsisatlar.
- İdari Para Cezaları: İSG mevzuatına uyulmaması durumunda kesilen idari para cezaları.
- Diğer Gelirler: Fonun faaliyetlerinden elde edilecek gelirler (eğitim programları, danışmanlık hizmetleri vb.).

Kurum'un Faaliyet Alanları

Bu Kurumca sağlanan kaynaklar, aşağıdaki alanlarda kullanılacaktır:

- Denetim ve Kontrol: İşyerlerinde iş sağlığı ve güvenliği standartlarının uygulanmasını denetlerler. Gerektiğinde işyerlerine ziyaretler yapar ve eksiklikleri tespit ederler.
- Eğitim ve Bilinçlendirme: İşverenlere ve çalışanlara yönelik iş sağlığı ve güvenliği eğitimleri düzenlerler. Bu eğitimlerle, iş kazaları ve meslek hastalıklarının önlenmesi hedeflenir.
- Araştırma ve Geliştirme: İş sağlığı ve güvenliği alanında araştırmalar yapar ve yeni teknolojileri geliştirir.
- Koruyucu Ekipman Temini: İşyerlerine kişisel koruyucu donanımları sağlar.
- Rehberlik ve Danışmanlık: İşyerlerine iş sağlığı ve güvenliği konularında rehberlik ve danışmanlık hizmeti sunarlar.

Kurumun Teftiş ve Kontrolü

- Rutin Denetimler: Kurum işyerleri Teftiş teşkilatları, işyerlerinde düzenli olarak denetimler yapar. Bu denetimler sırasında iş sağlığı ve güvenliği mevzuatının uygulanıp uygulanmadığı kontrol edilir.

- Şikayet Üzerine Denetimler: Çalışanlardan veya diğer kaynaklardan gelen şikayetler üzerine, teftiş teşkilatları işyerlerini ziyaret ederek özel denetimler yapar.
- Kaza İncelemeleri: İş kazası veya meslek hastalığı meydana geldiğinde, teftiş teşkilatları olay yerinde incelemelerde bulunur ve olayın nedenlerini araştırır.

Kurum Teftiş Teşkilatı

a) Kurum Faaliyetlerinin Denetimine İlişkin Teftiş Teşkilatı

- Kurum Müfettişleri: Bu kişilerin temel görevi, fonun faaliyetlerini düzenli olarak denetlemek, yasal düzenlemelere uygunluğunu kontrol etmek, şikayetleri değerlendirmektir.

Öte yandan, Fonun gelir ve giderlerinin kamuoyuna açık ve şeffaf bir şekilde raporlanması gerekir. İşçi sendikaları, işveren temsilcileri ve devlet yetkililerinin yer aldığı bir yönetim kurulu oluşturulup katılımcı Yönetim sağlanabilir.

Bu Kurum, genel bütçe kapsamı dışında olmalı ve Sayıştay tarafından denetlenip Büyük Millet Meclisine hesap vermelidir. Gelirlerinden vergi kesintileri hariç hiç bir şekilde kesinti yapılamamalı ve Genel Bütçeye gelir kaydedilmemelidir. Fon gelirleri ile bu gelirlerle alınan mallar Kuruma ait olmalıdır.

Bu şekilde oluşturulacak bir teftiş teşkilatı, iş sağlığı ve güvenliği fonunun etkin, adil, şeffaf ve bağımsız bir şekilde yönetilmesini sağlayabilir. Bu yapı, fonun amacına uygun olarak iş kazalarını ve meslek hastalıklarını azaltmaya yönelik faaliyetlerini başarıyla sürdürmesine katkı sağlayacaktır.

b) Kurumun İşyerlerini Teftiş Teşkilatı

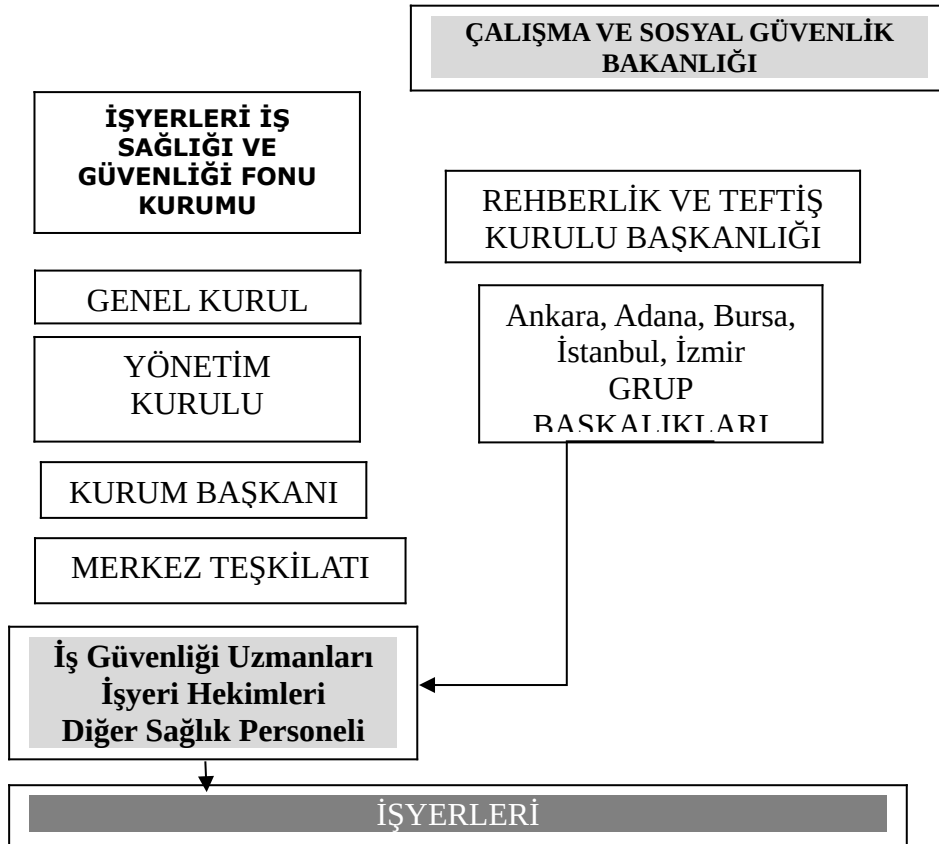
İşyeri İş Sağlığı ve Güvenliği Fonu Kurumu'nun işyerlerinin etkin bir şekilde denetlenmesi ve yönetilmesi için bir teftiş teşkilatı oluşturulması gerekmektedir.

Mevcut yasal mevzuata göre, çalışma hayatının denetimi ve raporlanmasına ilişkin ilke, yöntem, standart ve teknikleri geliştirmek, denetim rehberleri hazırlamak, denetimlerin etkinliğini ve verimliliğini artırıcı tedbirleri almak, bu konuda görüş ve önerilerde bulunma görevi, Çalışma ve Sosyal Güvenlik Bakanlığı, Rehberlik ve Teftiş Başkanlığı yerine getirmektedir. Bu başkanlık, doğrudan Bakana bağlı olarak Başkan, Başkan Yardımcıları, 5 adet Grup Başkanlığı ile İş Müfettişlerinden oluşmaktadır. Bu başkanlığa bağlı iş müfettişleri; iktisat, maliye, işletme, çalışma ekonomisi, hukuk, tıp, mühendislik, mimarlık formasyonuna sahip iş müfettişlerinden oluşan bir

meslek grubudur ve 1200'e yakın iş müfettiş olduğu bilinmektedir. SGK 2022 yılı verilerine göre 2.189.841 adet işyeri bulunan ülkemizde mevcut iş müfettişleri ile denetlenmesi kanımızca mümkün görülmemektedir.

Bu fonla yapılacak yasal değişiklikler ile Çalışma ve Sosyal Güvenlik Bakanlığı İş Teftiş Kurulu Başkanlığına bağlı 5 Grup Başkanlıklarında çalışan iş müfettişlerinin yönetiminde ve denetiminde; işyerlerinin denetimi, denetim yetkisi verilecek İSG Profesyonelleri tarafından sağlanacağı düşünülmektedir. (Bkz: Şema.1)

Öte yandan, mevcut OSGB'ler, Bakanlıkça asıl olarak yetki ve vize işlemleri sürecinde denetlenmekte; bunun dışındaki denetlemeler ise faaliyetlerinden daha çok belge ve şekli unsurlar üzerinde yoğunlaştığı görülmektedir. Öyle ki, konuyla ilgili OSGB denetlemelerinin, "İş Sağlığı ve Güvenliği Genel Müdürlüğü" açısından görev ihmal denebilecek düzeyde, iş mevzuatı konusunda bir yeterliliği bulunmayan "Sosyal Güvenlik Kurumu" müfettişleri tarafından yapıldığı da herkesce bilinmektedir. Oysa, matbu olarak hazırlanmış bir kısım doküman, belge ve bilgileri geliş güzel olarak işyerlerine dağıtan ve piyasada "çantacı" vb. adlar ile anılan OSGB'lerin tamamen kaldırılmasının uygun ve rasyonel olduğu düşünülmektedir.



Sema 1

Bu sistem hizmet almamakta direnen firmaları da otomatik olarak sisteme dahil edeceği için dolayısıyla fona tüm firmaların katkısı olmuş olacak. OSGB devreden çıktığı ve İSG Profesyonellerinin firmalara atamalarının işverenlerce değil adı geçen Fon Kurumu yaptığı için bu kişilerin mesleki bağımsızlığı, ücretlerini ve diğer parasal haklarını hizmet verdiği firmadan almalarının önüne geçilmiş olacaktır. Zira, denetim sistemi mesleki bağımsızlıkla çözümlenir.

Bu sağlandığında bu kişilere kamu görevlisi ve denetim yetkisi statüsü kazandırılıp ücret ve sosyal haklarını devlet tarafından karşılaması sağlanmış olacaktır.

Bunların yanında;

- 1) İSG Profesyonellerinin görevlerini yaptığı işyerlerindeki Risk Değerlendirme Raporları, Acil Durum Planları, Eğitimleri, Tespit ve Önerileri, Patlamadan Korunma Dokümanları vb. görevleri İSGKATİP te oluşturulan programa işlenmeli ve böylece yapılan tüm çalışmalar Devlet tarafından (İş Müfettişleri) bu veri tabanından yararlanarak buldukları belli bir merviden incelenmesi ve denetlenmesi sağlanacaktır.
- 2) İSG Profesyonelleri, Web sitesi üzerinden raporlarını yayınlaması, animasyonlu videolarla medya aracılığıyla kamuoyu bilinçlendirilmesi sağlanacaktır.
- 3) İSG Profesyonelleri, SGK veri tabanında kayıtlı olan iş kazası raporlarına erişerek Kaza Kök Analizlerini, daha sağlıklı ve çabuk yapması sağlanacaktır. Böylece, yaşanan bir kazanın başka bir ilde/işyerinde tekrarlanması engellenmesi sağlanmış olacaktır.

c) Kurum Merkez ve Taşra Teşkilat Personeli

- Mühendisler ve Teknik Personel: İşyerlerindeki makine ve ekipmanların güvenliği, tesislerin yapısal sağlamlığı, yangın güvenliği gibi konularda teknik denetimler yapmak.

- Hukuk Uzmanları: Görevleri: İş sağlığı ve güvenliği mevzuatına hakim olarak, fonun yasal düzenlemelere uygun çalışmasını sağlamak, gerektiğinde hukuki danışmanlık sağlamak.
- İstatistikçiler ve Veri Analistleri: İş kazaları ve meslek hastalıklarıyla ilgili istatistiksel verileri analiz etmek, risklerin belirlenmesi ve önlemlerin etkinliğinin değerlendirilmesine yardımcı olmak.
- İletişim ve Eğitim Uzmanları: İş sağlığı ve güvenliği konularında çalışanları bilgilendirmek, eğitim programları düzenlemek, bilinçlendirme kampanyaları yürütmek.
- Mali ve İdari Personel: Fonun bütçesini yönetmek, gelir ve giderleri takip etmek, mali raporlar hazırlamak, idari işlerin yürütülmesini sağlamak.
- Teknoloji Uzmanları: İş sağlığı ve güvenliği alanında kullanılacak teknolojik çözümleri araştırmak, işyerlerinde teknoloji tabanlı güvenlik önlemlerini değerlendirmek.

Türkiye'de iş sağlığı ve güvenliği fonu kurulması durumunda teftiş teşkilatında görev alacak personel, fonun etkin bir şekilde yönetilmesi ve denetlenmesi için çeşitli uzmanlık alanlarından oluşmalıdır. İş sağlığı ve güvenliği konusunda deneyimli, uzmanlaşmış ve yasal mevzuata hakim personel, fonun amacına ulaşmasında önemli bir rol oynayacaktır. Uzmanlık alanlarına göre belirlenen personel sayısı, fonun büyüklüğüne, faaliyet gösterdiği sektörlere ve hedeflerine göre değişebilir.

Kurumun Yaptırımları

Uyarılar ve Talimatlar: Teftişler sırasında tespit edilen eksiklikler ve ihlaller hakkında işyerlerine uyarılar ve talimatlar verilir. Bu eksikliklerin giderilmesi için işyerlerine belirli bir süre tanınır.

Yaptırımlar ve Cezalar: İş sağlığı ve güvenliği standartlarına uymayan işyerlerine karşı yaptırımlar ve cezalar uygulanabilir. Bu yaptırımlar, idari para cezalarından işyerinin kapatılmasına kadar geniş bir yelpazeyi kapsar.

Özet

İşyeri İş Sağlığı ve Güvenliği Fonu'nun kurulmasını öngören kanun tasarısı, yasalastığı takdirde Türkiye'de iş sağlığı ve güvenliği alanında önemli bir adım olacaktır. Bu Kurum, işverenler ile ISG Profesyonelleri arasındaki para alışverişini sonlandıracak dolayısıyla bu kişilerin denetim bağımsızlığı sağlanacak, bununla birlikte işverenlerin iş sağlığı ve güvenliği fatura maliyetlerini düşürecek, çok tehlikeli ve tehlikeli sınıfta yer alan binlerce firma hala iş sağlığı ve güvenliği hizmetini almamakta böylece Kurumdan hizmet

almamakta direnen firmaları da otomatik olarak sisteme dahil edilmesi sağlanmış olacaktır.

Mevcut iş müfettişi sayısı göz önüne alındığında ve açıklanan modelle Çalışma ve Sosyal Güvenlik Bakanlığı İş Teftiş Kurulu Başkanlığına bağlı 5 Grup Başkanlıklarında çalışan iş müfettişlerinin yönetiminde ve denetiminde; Türkiye'deki işyerlerinin tümünün denetimi;

- Çalışma hayatı ile ilgili mevzuat çerçevesinde programlı veya program dışı teftiş, inceleme ve soruşturma yapılmış,
- Kayıt dışı istihdamla mücadele etmek, bu amaçla sektörel analizlere dayalı denetimleri yürütmek ve bu konularda alınması gerekli tedbirler önerilmiş,
- Kayıtdışılık ile ilgili tespit yapılması halinde ilgili kurumlara gereği için bildirimlerde bulunulmuş,
- İş Müfettişlerinin iş teftişi ile ilgili faaliyet ve işlemleri hakkında teftiş, inceleme ve soruşturmaları daha yakından yürütülmüş,
- Çalışma şartları, çalışma ortamı, çalışma ilişkileri, iş kazaları ve meslek hastalıkları, kayıtdışılık, iş sağlığı ve güvenliğine yönelik ihlaller ve benzeri risk kriterlerine dayanarak işyerleri ve sektörler düzeyinde analizler yapılmış,
- Denetim sonuçlarına ilişkin istatistikleri tutulmuş, derlenmiş, değerlendirilmiş ve yorumlanmış olacaktır.
- Etkin denetim ve eğitim programları sayesinde iş kazaları ve meslek hastalıklarının sayısının azalması sağlanacaktır.
- Sağlık gözetimleri ve koruyucu önlemler ile çalışanların sağlıklarının korunması sağlanacaktır.
- Fonun sağladığı finansal destek ile işverenler, İş Sağlığı ve Güvenliği önlemlerini daha kolay uygulayabilecektir.
- İş kazaları ve meslek hastalıklarının azalması ile üretim kayıplarının ve tazminat maliyetlerinin düşmesini sağlayarak işverenlerin ekonomik verimliliğini artıracaktır.
- İş kazaları ve meslek hastalıklarının azalması sonucu Sosyal Sigortalar Kurumu'nun kısa vadeli sigorta kolunda yaptığı ödemeler ortadan kalkacaktır.

Kaynaklar

İş Saęlıęı ve Gvenlięi Genel Mdrlę, İş Saęlıęı ve Gvenlięi Raporu, Ankara, 2010.

SGK İstatistik Yıllıęı, 2022.

DGUV ana sayfası: <http://www.dguv.de/content/index.jsp> 2009.

İ.D. Şanlı, Ş. E. Çiçek. Federal Almanya Cumhuriyetinde Yksek Denetim Sayıřtay Dergisi Sayı: 96/Ocak-Mart 2015