

ÇALIŞANLARIN İŞ SAĞLIĞI VE GÜVENLİĞİ EL KİTABI

Değerli İş Sağlığı ve Güvenliği Profesyoneli arkadaşlarım;

İnşaat işkolu sadece ülkemizde değil Dünyada da hem işçi sayısında hem de meydana gelen iş kazalarında birinci sırayı almaktadır. Özellikle, ülkemizde inşaat sektörü, iş kazası ağırlığı bakımından tüm iş kolları arasında birinci sırada yer almaktadır. Çünkü, ölümle ve sakatlıkla sonuçlanan kaza sayısı hem tüm iş kollarına göre hem de batılı ülkelere nazaran daha fazladır.

Bu bakımdan, işverenlerin işçiler için güvenli ve elverişli bir inşaat ortamı sağlama konusunda kesinlikle vicdani ve yasal bir yükümlülüğü olsa da, bazı işverenler bu yükümlülüğü parasal nedenlerle gereksiz veya boşuna bir harcama kabul edip tamamen görmezden gelmektedirler. Oysa, güvenli olmayan bir inşaat sahasının işverenler için de ciddi hukuki ve mali sonuçlar doğurabileceğini ya farkında değiller ya da ciddiye almıyorlar. Oysa, inşaat işverenleri işyeri güvenliğini sonradan akla gelen bir şey değil, mali, hayati ve yasal vazgeçilmez bir mesleki sorumluluk olarak ele almalıdır.

Çoğu kaza, basit önlemler alınarak veya uygun çalışma prosedürleri benimsenerek önlenabilir. Uygun güvenlik önlemlerini alırsak ve alınan önlemlere uyarsak kesinlikle daha az iş kazası vakası olacak ve şantiyelerimiz çalışmak için güvenli bir yer haline gelecektir. 5.Ekim.2013 'de yürürlüğe giren Yapı işlerinde İş Sağlığı ve Güvenliği Yönetmeliği, işyerindeki çalışanların güvenliğini ve sağlığını korumak amacıyla 6331 sayılı İş Sağlığı ve Güvenliği Kanunu kapsamına giren tüm yapı işlerinin yapıldığı işyerlerini kapsamakta ve çok ayrıntılı bir biçimde düzenlenmiştir. Ancak, ülkemiz SGK istatistik yıllıklarına¹ baktığımızda inşaat işlerinde çalışanların uğradığı iş kazası sayısının, sözü edilen yönetmeliğin yürürlüğe girdiği 2013 yılında 26.967 iken 2023 yılında yaklaşık üç kat artarak 82.111 olduğu, bu kazalar nedeniyle ölümlerin ise 2013 yılında 454 iken 2023 yılında 552 olduğu görülecektir. Halkımız o kadar kanıksadı ki inşaat iş kolunda çok fazla yaralanmalı dahası ölümle sonuçlanan iş kazası olduğu olduğu halde, bunlar yazılı ve görsel basında haber konusu dahi olmuyor.

Bu bakımdan, inşaatta çalışan işçilerimiz için yapılan işler ile ilgili oluşabilecek tehlikeleri ve güvenli çalışma kurallarını kapsayan özet bir el kitabına ihtiyaç duyulduğunu düşünüyorum. Bu el kitabı, 26 yılı Çalışma Bakanlığı'nda 35 yılı inşaat şantiyelerinde denetimle geçmiş bir kişi olarak işçilerin kolayca başvurabileceği şantiyelerde farkında olması gerek tehlikeler ile uyulması gereken güvenlik ve sağlıkla ilgili önemli konuları ana hatlarıyla belirtilmeye çalışılmıştır.

Bu el kitabını hizmet verdiğiniz şantiyelerde çalışan işçilerinize verdiğinizde tehlikelerin farkında olup çözümlerinize yardımcı olacağına inanıyorum.

Saygılarımla,

OKTAY TAN (Msc)

İş Sağlığı Bilim Uzmanı
Çalışma Bakanlığı emekli İş Sağlığı Gn. Md. V.,
Yıldız Tek. Ün. ve İstanbul Gedik Ün. Öğr. Gör.,
MESKA Vakfı 3. Dönem Bşk.

İstanbul, 20.12.2024

1 Sosyal Güvenlik Kurumu 2013 ve 2023 yılı İstatistik Yıllıkları <https://www.sgk.gov.tr/>



Küçük Şantiyelerde Çalışanların İş Sağlığı ve Güvenliği El Kitabı

Bu kitapçık, 6331 sayılı İş Sağlığı ve Güvenliği Kanunu ve Kanuna göre çıkartılan Yönetmeliklere dayanılarak hazırlanmış olup, bu kitapçıkta belirtilen hükümlere Alt işveren çalışanları ile şantiyelerde kendi adına çalışan kişiler dahil uyması zorunludur. 12/2024

BU ŞANTIYEDE ÇALIŞANLAR;



DAVRANIŞ VE KUSURLARINDAN DOLAYI, KENDİLERİNİN VE DİĞER KİŞİLERİN SAĞLIK VE GÜVENLİĞİNİN OLUMSUZ YÖNDE ETKİLENMEMESİ İÇİN AZAMI ÖZENİ GÖSTERMEKLE VE VERİLEN EĞİTİM VE TALİMATLAR DOĞRULTUSUNDA GÖREVLERİNİ YERİNE GETİRMEKLE YÜKÜMLÜDÜRLER.

BU ŞANTIYEDE ÇALIŞANLAR, İŞYERİ GÜVENLİK MEVZUATINA VE YÖNERGELERİNE UYMAK İÇİN İŞVERENLERİ VE İŞ SAĞLIĞI VE GÜVENLİĞİ PROFESYONELLERİ İLE İŞBİRLİĞİ YAPMALI VE KENDİLERİNİ VE DİĞER KİŞİLERİ TEHLİKEYE ATACAK HİÇBİR ŞEY YAPMAMALIDIR.

BU ŞANTIYEDE UYULMASI GEREKLİ TEMEL KURALLAR

Tüm iş güvenliği kuralları bu şantiyede çalışanların daha güvenli, rahat ve sağlıklı çalışabilmesi içindir. İş disiplin kurallarına, yazılı ve sözlü talimatlara uyunuz. İşinize zamanında ve dinlenmiş olarak geliniz. Çalışma saatlerine uyunuz ve alkollü olarak çalışma sahasına gelmeyiniz. Bu şantiye; güvenli, temiz, tertipli bir şantiye verimli bir şantiyedir. Bu bakımdan;

Şantiye alanının düzeni

- ◆ Sana verilen “Yaka kartı”nı, şantiye ve eklerinde (ofis, koğuşlarda, yemekhanede ve depolarda) bulunduğu sürece üzerinde görünür şekilde takılı tut.
- ◆ Sosyal tesisler dışında baret takmadan çalışmayın.
- ◆ Daima iş güvenliği kurallarını hatırlayın ve kurallara uymak için kendinizi zorlayın.
- ◆ Şantiyenin hazırlamış olduğu iş sağlığı ve güvenliği yöntem talimatlarını okuyun, aksatılmadan ve noksansız biçimde uygulayın.
- ◆ Daima bu kuralların neden çok önemli olduğunu hatırlayın ve daima bunların nedenlerini arkadaşlarınıza da anlatın.

Güvenlik önlemleri

- ◆ Bir işi kestirme yoldan yapmak insanın yaradılışında olan bir olgudur. Ancak o işin amacını, nasıl yapılacağını ve nedenini öğrenirsen o işi güvenli yaparsın.
- ◆ İşini yaparken “Ben şu kadar senelik tecrübeli bir kişiyim, bunları nasıl olsa biliyorum” veya “Bana bir şey olmaz” şeklindeki düşünce biçimi tamamen bırakın.
- ◆ Kendi görevinin ve amirlerinin bilgilerinin dışında başka bir işi yapmayın.
- ◆ Eğitimini aldığınız el aletini veya iş ekipmanı kullanın, hasarlı aleti onarımını yapmadan veya yenisi ile değiştirmeden kullanmayın.
- ◆ Görevini yaparken meydana gelecek her türlü arıza ve aksamayı derhal yetkiliye bildirin.
- ◆ İşyerinde kablo ve elektrik aksamına dokunmayın, karıştırmayın ve elektrik panolarını açmayın.
- ◆ Kaçak akım devre kesicisi takılı elektrikli aletleri kullanın.
- ◆ Bir makineyi çalıştırmadan önce, makinenin tehlikeli kısmının bir korumayla donatılmış makine koruyucusunun bulunup bulunmadığı kontrol edin.

- ◆ Şantiyede bulunan vinç, kaldırma araçları ve taşıtların (servis, nakliye, forklift, iş makineleri vb.) hareket alanı içinde kesinlikle bulunmayın. Kaldırılan yükün altında durmayın. Yük ve malzeme taşıyan araçlara binmeyin.
- ◆ Düşmeye engel olacak şekilde sağlam korkuluğu bulunmayan geçit ve platformlarda durmayın. Korkuluk yapılamayan ve seviye farkı bulunan ve düşme sonucu yaralanma ihtimalinin oluşabileceği yüksek yerlerde yapılan çalışmalarda mutlaka emniyet kemeri kullanın.
- ◆ Güvenliğiniz için gerekli yerlere asılı uyarı levhalarının anlamını öğrenin.
- ◆ Malzemeleri ayırın ve güvenli bir şekilde istifleyin. Yığınlar çok yüksek olmamalıdır.
- ◆ Çöpleri mümkün olan en kısa sürede kaldırın.
- ◆ Korkuluklarla çevrilmemiş bazı tehlikeli yerler olabileceğinden, yetersiz aydınlatmanın olduğu herhangi bir alana gitmekten kaçının. Yeterli aydınlatma olan yerlerde çalışın.
- ◆ Yangın söndürme ekipmanının yerini ve çalışmasını öğrenin.
- ◆ Her zaman tetikte olun ve hareket eden vinçlere, kancalara veya diğer kaldırma ekipmanlarına dikkat edin. Herhangi bir elektrik tesisatı veya aleti kullanmadan önce, elektrik kablolarının durumunu kontrol edin.
- ◆ Elektrik kablolarını zeminden gelişi güzel geçirmeyin veya kabloların suyla temas etmesine izin vermeyin.
- ◆ Kimyasalları “Malzeme Güvenlik Bilgi Formu”na uygun kullanın.

Kişisel Güvenlik

- ◆ İşin gereği olarak size verilen kişisel koruyucu malzemeleri, sürekli olarak kullanın, kaybolmaması için gerekli önlemleri alın ve arızalandığında yenisi ile değiştirmek üzere amirine başvurun.
- ◆ Sana gelen misafiri, ancak ziyaretçi kabul yerinde görüşmeyi sağlayın.
- Park halindeki nakliye ve iş makinelerinin altında veya yanında dinlenmeyin, uyumayın.
- İş elbiselerinizde keskin ve sivri uçlu takım ve aletleri taşımayın.
- Şantiyede kendinizi ve arkadaşlarınızı tehlikeye sokabilecek şahsi taşkınlıklarda (oynama, şaka yapma, itişme v.b.) bulunmayın.

Kazalara ve Yangınlara Acil Müdahale:

- Acil bir durumda tahliye gerektiğinde sakın olun ve alarmin hangi tehlikeli durumu belirttiğini iyice anlayın. Örneğin, tahliye yollarını, şantiye tarafından belirlenen gitmeniz gereken güvenli yer gibi.
- Birisi ciddi şekilde yaralı bulunduğu anda şunları yapmalısınız;
 - Sakin olun.
 - Hemen yardım isteyin.
 - Yaralı kişiye eşlik edin.
 - Mümkün olduğunca acil kurtarma çalışmalarına yardımcı olun.
 - Şantiye güvenlik personelinin arayın.
 - Gerçekten gerekli olmadıkça yaralı kişiyi hareket ettirmeye çalışmayın.
 - Soruşturma ekibinin gelmesini beklerken kaza mahallini kurcalamayın.
- Yangın çıktığında şunları hatırlamalısınız;
 - Küçük bir yangınsa yangını bir yangın söndürücüyle söndürün.
 - Yangın kontrolden çıktıysa yangını kendi başınıza söndürmeye çalışmayın.
 - Hemen İtfaiyeyi arayın. Acil durum telefon numaraları:
 - Şantiye ofisindeki ilan panosunda asılı acil durum telefon numaralarına her zaman dikkat edin.

BU ŞANTIYEDEN GÜVEN İÇİNDE ÇALIŞABİLMENİZ İÇİN KARŞILAŞACAĞINIZ İŞ SAĞLIĞI VE GÜVENLİĞİ TEHLİKELERİ VE ÖNLEMLERİ

Şantiyelerde çalışan işçileri için en önde gelen ölümcül dört tehlike şunlardır;

1. Çalışanın düşmesi, kayması
2. Düşen nesnenin ve malzemenin çarpması
3. Elektrik çarpması ve elektrik nedenli patlama
4. İş ekipmanı, malzemeler veya çöken yapılar arasında sıkışma ve ezilmeler



Bu dört tehlike, diğer toplam kazaların % 52'sini oluşturmaktadır. (SGK 2023 yılı)

1. ÇALIŞMALARDA, DÜŞMELERDEN NASIL KORUNULUR?

Yüksekte çalışmak inşaat işinin ayrılmaz bir parçasıdır. Ne yazık ki, düşme tehlikeleri de şantiyelerde yaralanmaların ve ölümlerin en yaygın nedenleri arasındadır. Çalışanlar şantiyelerde; merdivenlerden, iskelelerden, asansör ve tesisat boşluklarından, kenar boşluklarından, çalışma platformlarından, çatılardan ve hemzeminde kayarak düşerler. Ancak, bu kazalar eğitimleri iyi dinlerseniz ve amirlerinizin talimatlarına uyulmasıyla önlenebilir.

İskelelerden düşmeler

Tehlikesi: Kalıp iskeleleri, cephe iskeleleri, seyyar iskeleler ve asma iskeleler gibi çeşitli iskeleler vardır. Bu iskelelerdeki en büyük tehlike çalışırken çalışanın düşmesi ve iskelenin çökmesidir. Düşme, bir göz kırpması kadar kısadır. Her düşme, önlenebilir. Düşmeler, önlem almayı bilmememin sonucudur. Şantiyelerde düşme sonucu meydana gelen kazalarda bir yılda; 12.000 düşme ile sonuçlanan kazalar meydana gelmektedir. Düşme nedeniyle oluşan kazaların yaklaşık % 30' u ölümler, % 25'i de, sakat kalma ile sonuçlanmaktadır.

Çözümü:

Bir iskelenin güvenliği; o iskelenin nasıl kurulması gerektiği ve nasıl kullanılacağına bağlıdır. Bu bakımdan;

- Eğitimli işçiler tarafından ve yetkili bir kişinin gözetimi altında kurulmadıkça iskeleleri kullanmayın.
- Kullanmadan önce yetkili bir kişi tarafından denetlenip güvenli olduğu onaylanmadıkça iskele kullanmayın.
- Yetkili bir kişinin talimatlarına kesinlikle uyun.
- İskeleyi görev verilmedikçe değiştirmeyin.
- Bitmemiş bir iskelede çalışmayın.
- Mobil bir iskelede çalışmanız gerektiğinde, çalışmaya başlamadan önce iskelenin tekerleklerini kilitleyin.
- Uygun bir çalışma platformu sağlanmadıkça iskelede çalışmayın.
- İskeleye çarpazlardan turmanarak çıkmayın, merdiven kullanarak çalışma platformuna çıkın.
- İskelede çalışma platformu kenarları ve açıklıkları güvenli korkuluklarla takılı olmadığı sürece tehlikeli bir yerde çalışmayın.
- Korkulukları takılı olmayan veya korkulukların hasar gördüğü tehlikeli yerler fark ederseniz, korkuluklarını yeniden takın veya onarın. Bu sizin yeteneğinizin ötesindeyse, derhal amirinize bildirin.
- İskeleleri her zaman elektrik güç hatlarına en az 10 metre uzakta olmalıdır.

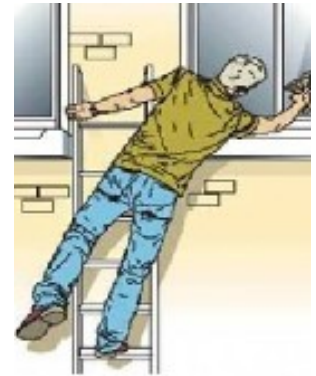


Merdivenlerden düşmeler

Tehlikesi: Merdivenlerdeki çalışmalarda da en büyük tehlike düşmedir. Düşmeler, kişi yerden ne kadar yüksekse o kadar kötüdür. Bu, merdivenden düşmeleri özellikle tehlikeli hale getirir. Çalışanlar merdivenleri düzgün kullansalar bile merdiven devrilebilir. Bu, merdivenin düzgün desteklenmemesi veya bir şekilde hasar görmesi nedeniyle olabilir. Bir merdiven kırıldığında, üzerinde, altında veya etrafında bulunan herkes düşerken yaralanabilir. Merdivenden düşmek, üzerindeki kişi için tehlike oluştururken, merdivenden düşen nesnelere de aşağıdakiler için tehlike oluşturur.

Çözümü: Standartlara uygun olmayan basamakları eskimiş ve kırılmış merdivenleri kullanmayın. Merdivenleri amacı dışında (köprü, payanda gibi) kullanmayın.

- İyi bir yapıya, sağlam malzemeye ve yeterli dayanıklılığa sahip bir merdiven kullanın.
- Merdivende çatlak, kırık, kopuk, çürük, noksan yer olup olmadığı kullanmadan öncesinde ve düzenli aralıklarla inceleyin.
- Merdiveni düz ve sağlam bir zemine yerleştirin.
- Merdiveni size öğretildiği gibi uygun bir açıda yerleştirin.
- Merdivenin yeterli uzunluğa sahip olduğundan emin olun. Merdivenin üst ucu, merdivenin yaslandığı sahadan en az 1 metre yukarıda olmalıdır.
- Çalışma zeminden 2 metre veya daha fazla yükseklikte yapılıyorsa, uygun bir çalışma platformu kullanın.



- Tüm aletler ve malzemeleri, yakındaki diğer kişilerin üzerine bir şey düşme olasılığını azaltmak için merdiveni sıkıca sabitleyin.
- Üst veya alt ucu başka bir çalışan tarafından güvenli bir şekilde sabitlenmediği sürece merdiveni kullanmayın.
- Yakınlarda elektrik tesisatı varsa metal merdiven kullanmayın.
- Merdivenin boyunu uzatmak amacıyla ek yapılamayacağını asla akıldan çıkarmayın.



Kenar boşluklarından ve deliklerden düşmeler

Tehlikesi: Korunmasız dış kenarlar boşlukları, birinin uyarı vermeden kayması veya üzerine takılması durumunda düşmeye yol açabilir. Örneğin, korkulukları olmayan açık bir merdiven, asansör ve şaft boşluğu, çalışanın amaçlanan mesafeden daha uzağa düşme tehlikesi bulunmaktadır. Zemin açıklıkları ve delikler de, çalışanın takılıp düşmesi veya kayması tehlike yaratabilir. Örneğin iki işçi, istif etmek için iki uçundan tutarak taşıdıkları playhudu önlerindeki açık boşluktan öndeki geçti arkadaki işçi tutukları playhuttan dolayı boşluğu göremediği için 6 m. den düşerek öldü.

Çözüm: Şayet boşlukların etrafında, yakınında veya üzerinde çalışma yapıyorsan, aşağıdaki kurallara uymalısın

- Döşeme üzerindeki delikler ve kenardaki boşlukların üzerleri kapalı değilse amirimize haber verin ve hemen etrafını korkulukla çevirin.
- Deliklerin üzerlerini sağlam kalas ve plakalarla kapatın ve çivileyin.
- Bu deliklerin kapakları üzerine “TEHLİKE – KAPAK ALTINDA BOŞLUK VAR” levhaları koyun. Kapaklarını öyle sağlam yapın ki, önüne gelen söküp çıkarıp atmasın.
- Büyük boyutlu delik ve boşlukların etrafı sağlam korkulukla çevrilmediyse orada çalışmayın.
- Malzeme ve ekipmanlarınızı kenar boşluklarının yanına koymayın, istif etmeyin.
- Kenar boşluk bölgelerinde kısa süreli bir iş yapılması planlanmışsa ve korkuluk yapılması mümkün değilse mutlaka paraşüt emniyet kemerinizi takın.
- İnşaat sahasındaki tehlikeli delik ve boşlukların yerlerini iyi bilin, buralarda çalışma yapılacağı zaman gerekli önlemlerin alınmasını sağlayın.
- Kenar boşluklarının yakınlarında veya üzerlerinde çalışma yapılacağı zaman mutlaka kenar korkuluklarının monte edilmesi gerekmektedir ve bu sorumluluk size aittir.
- Döşeme üzeri boşluklar kapanmadıkça toplu güvenlik sağlanamayacağını akıldan çıkartmayın.
- Ekibinizdeki çalışanlar için nerede bir düşme tehlikesi varsa (örneğin; üzeri açık zemin delik ve boşlukları, kazılardaki çukurlar, üzeri açık menhol delik ağızları) bunlar derhal amirine söyleyip kapattırın.
- Şu kuralı devamlı tekrar edin; **“Boşlukları, delikleri, şaftları kesinlikle muhafazasız, boş bırakmayacağım.”**
- Bu konuya çok özen gösterin. Devamlı bu konuyu aranızda konuşarak düşme tehlikelerine karşı önlem almakta ihmal etmemede ısrarlı olun.

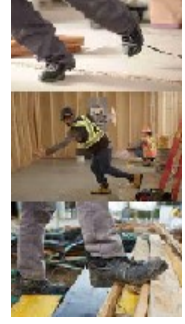


Kaymalar, takılmalar ve tökezlemeler

Tehlikesi: Şantiyelerde meydana gelen yaralanmanın ikinci en yaygın nedeni, düşmeye yol açan bir takılma veya kayma tehlikesidir. Kayma, takılma ve tökezleme sonucu düşmelerin %20-30'u derin morarma, kırık kemikler veya beyin sarsıntısı gibi orta veya şiddetli yaralanmalarla sonuçlanır. SGK 2023 yılı istatistiklerine göre kayma, takılma ve düşmeler sonucu oluşan tüm yaralanma sayısı 128.643 dür. Bu yaralanmaların sonucu 326 ölüme neden oluyor; bu da tüm işyeri ölümlerinin %17'sine denk geliyor.

Çözümü: Zemin kaplamalarını sürekli temiz tutun ve bakımını düzenli yapın. Bu riski azaltmanın en basit yoludur.

- İşe uygun ayakkabılar giyin.
- Kaygan yüzeylerin nedenini değerlendirin ve bunu amirinize bildirin.
- Yüzeydeki herhangi bir değişiklikte, örneğin ıslak, hatta düzensiz zeminlerde ve yollarda, uyarı levhalarını yerleştirin.
- Yüzey seviyesinde bir değişiklik olduğu durumlarda, iyi görünürlük ve aydınlatma sağlayın, korkuluk yerleştirin.
- Tüm dökülmeleri hemen temizleyin. Zemin ıslaksa, insanlara ekstra özen gerekli olduğunu söylemek veya dökülme veya ıslaklık bitene kadar başka bir yol kullanın.



Çatılarda Çalışmalar düşmeler

Tehlikesi: Eğimli çatıda çalışanlar saçaklardan, çatıdan aşağı kayarak saçak üzerinden, çatının iç kısmından, kenar korkuluklarından düşebilirler. İnşaat kazalarında ölen her beş işçiden biri çatı işlerinde çalışırken kaybedilmektedir. Bunların çoğu uzmanlaşmış çatı ustalarıdır ya da çatı tamiri ve temizliği işinde çalışanlardır. Bu işçiler çatıda bulunan levha halindeki malzemeler kırılabilir olduğu için ve genellikle eğimli çatıların kenarlarından aşağı düşerek ölmektedir. Nedeni, kişisel koruyucu malzeme (paraşüt tipi emniyet kemeri) kullanmama yüzündendir.

Çözümü: Çatıda yapılması gereken işin çatıya çıkmadan yapılabileceği ve çatıda geçen sürenin kısaltılıp kısaltılmayacağını sorgulanmadan çalışmaya başlamayın.

Bu sorgulamada öncelik toplu koruma önlemlerinin neler olduğunu amirinizden öğrenin. (Örneğin korkuluk gibi)

Çatı üzerinde çalışırken korkuluklu platformlar gibi toplu korunma önlemlerini kullanın mümkün değilse, can halatına takılı paraşüt tipi emniyet kemeri ile çalışın.

Çatıda yapılan çalışmalar için öncelikle, çatıya çıkış ve çatıdan iniş merdivenlerini kullanın. Ya da örneğin, bir yapı iskelesi kurularak, çatıya geçişler ve çatıdan inişler güvenli hale getirilir.

Çatıda yapılacak çalışmalarda buzlu, yağmurlu ve rüzgarlı havalarda çalışmayın.

Eğimli çatıda sepetli platformlarda çalışın. Ya da çatı üzerinde hareket ettirebilen uygun çatı merdivenleri veya paletli tahtalar gibi emniyet vasıtaları kullanın.

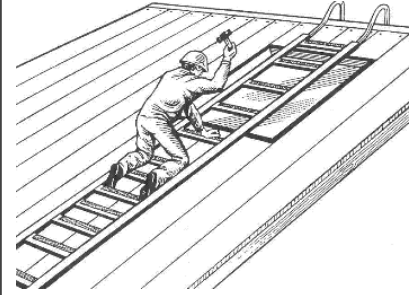
Çatının mahyaları üzerinde çatı civatalarının bulunduğu bölümde veya levhaların kırılıp kopabileceği kırılabilir zeminlerin üzerinde asla yürümeyin.

Eski arduvazlar veya kiremitler gibi malzemeleri çardan aşağı atmadan önce aşağıdan geçebilecek insanlara düşme riski bulunduğu düşünülerek asla aşağıya atmayın. Malzemelerin indirilmesi için "çöp şütü" yapılmamı amirinizden isteyin veya yük asansörünü kullanın.

Malzemelerin düşebilecek yerlerde birikmesine izin vermeyin.

Çatı çalışmalarının sürdürüldüğü kısmın altındaki ve çevresindeki tehlikeli alana girmeyin.

Özellikle rüzgarlı havalarda kullanılmakta olan malzemeleri düzgün ve doğru şekilde istifleyin.



2. DÜŞEN NESNELERİN VE MALZEMELERİN ÇARPMASI

Tehlike: Düşen nesnelere ve malzemelerin çarpması en ciddi inşaat kazalarından biridir. Düşen nesnelere çarpması, korumasız kenarlardan alet ve malzemelerin düşmesinden, vinçteki asılı yükün gevşemesine kadar her şeyin çarpmasıyla meydana gelir. İster bir beton parçası ister bir çekiç olsun, bir nesneyi örneğin çatıdan düşürmek beraberinde ciddi yaralanmaları getirir. Ancak düşen nesnelere, yalnızca bir binanın çatısından düşen malzemeleri içermez. Yıkımlar, tadilat ve sökümler, inşaat malzemelerinin tavandan veya duvarlardan işçilerin üzerine düşme riskini oluşturur.

Çözümü: Nesne veya malzeme düşme kaynaklı kazaları önlemek için şunları yapmanız gerekir:
Kendinizi asla hareketli ve sabit nesnelere arasında durmayın.
El aletlerinizi kemerinize sabitleyin. Ya da bir çalışırken düşmelerini önleyebilecek bir yere bağlayın.
Ekipman ve araçların yakınında yüksek görünürlüklü (reflektif) yeleğinizi giyin.
Malzeme düşme tehlikesine karşı mutlaka baretinizi ve gözlüğünüzü takın.
Çelik yapı çalışmalarında altta çalışma varsa üstten düşecek malzemelere karşı ağırlık koruyucu yoksa altından geçmeyin.
Platform üzerindeki dağıntı malzemelerini kaldırın ve devamlı temiz tutun.
Döşeme üzeri boşluğu olan yerlerde, kenarlarından yuvarlanabilecek veya itilerek düşebilecek malzemeleri topuk levhası yoksa bırakmayın.
Kaba inşaatta binaya malzeme düşmesine karşı sundurma yapılan yerlerden girin ve çıkın.
Malzeme ve ekipman, yıkılma ve devrilmeleri önlenecek şekilde istiflenmeli veya depolanmalıdır.



3. ELEKTRİK TEHLİKELERİ NEDİR, ÇÖZÜMÜ NELERDİR?

Tehlike: Hasarlı aletler, açık iletkenler veya yanlış topraklamadan kaynaklanan şoklar, yangınlar veya elektrik çarpması içerir. Elektrikli tehlikeler, özellikle yüksek nemli veya suyun kullanıldığı ortamlarda, elektrik bileşenleri olan herhangi bir makinede meydana gelebilir ve küçük ya da şiddetli elektrik çarpmasına yol açabilir. Keza, şantiyelerdeki havai elektrik hatları da, elektrik yangınları ve elektrik çarpmasının sık görülen bir kaynağıdır. Çalışanların ıslak yerlerde elektrikli ekipman veya aletler de elektrik çarpması riskini büyük ölçüde artırır.

Çözümü: Elektrikçi olmadığınız için elektrik işini elektrikçiye bırakın ve;

- Kaçak akım rölesi olmayan elektrik panolarını,
- İzolasyonu bozuk tesisat, teçhizatı,
- TSE veya EN Standardı olmayan elektrikli aletlerini,
- Topraklama tesisatı olmayan tesisat ve aletlerini,
- Aşırı ısınmış elektrikli makine ve el aletlerini,
- Gevşek, sallanan, oynayan tesisat, teçhizatı,

KULLANMAYIN. Aksi halde, elektrik kazasına neden olursunuz. Çünkü, kurallara uymama ve kendine aşırı güven duyma kaza nedeninin en başta gelenidir.

- Tüm elektrik tesisatı şantiye elektrik sorumlusu veya mühendisinin kontrolü altında bulunduğundan, tüm elektrik aletleri, ekipmanları her üç ayda bir test edilmekte, test tarihi ve bir sonraki test tarihi makine, alet veya tesisat üzerine kaydedilmektedir. Bu itibarla;
- Elektrik panolarını ve şalterleri kurcalamayın. Her türlü elektrik arızasının sadece yetkili elektrikçiler tarafından onarılacağını unutmayın. Elektrik arızalarını derhal bildirin, hiç bir zaman onarmaya çalışmayın.
- İş bitiminde pano dış yüzündeki ana şalteri OFF (ENERJİSİZ) durumuna getirin.
- Topraklaması bulunmayan trifaze fiş ve prizi kullanmayın.
- Elektrik enerji kabloları geçitler üzerinden uzatıldığı takdirde ayağa takılma tehlikesine karşı, ya askıya alın ya da duvar dibine yanaştırın.
- Aksi söylenmedikçe tüm kablolarda akım olduğunu baştan kabul edin.
- Elektrik şokuna maruz kalan kişiyi kurtarmak için derhal akımı kesin ve kazazedeyi kurtarılan kişiye nefes aldirmaya çalışın.
- Elektrik yangınlarında kesinlikle su kullanmayın.
- Metal gövdeli makaralı uzatma kablosunu kullanmayın.
- Koruyucusu bulunmayan elektrikli el aletlerini asla kullanmayın.
- Çıplak uçlu yani fişsiz kabloyu asla prize takmayın.
- Elektrik havai hattı varsa ekipmanı hareket ettirirken yukarı bakın, hatların bulunduğu alanlarda manevra yapmadan önce ekipmanı indirin, kazara teması önlemek için merdivenleri yatay olarak taşıyın.



4. İŞ EKİPMANI, NESNELER/MALZEMELER VEYA ÇÖKEN KAZILAR YA DA YAPILAR ARASINDA SIKIŞMA VE EZİLMELER YA DA UZUV KAYBI NASIL ÖNLENİR?

Tehlike: Sıkışma ve ezilmeler; silindirli, dişli ve kayış tahrikli makinelerde yaygındır ve ezilme yaralanmalarına veya uzuv kaybına neden olabilir. Çalışanın elinin hareketli bir ekipman parçasına sıkışması ya da bir duvarla ağır bir ekipman parçası arasında sıkışarak ezilmesi, kazı çökmesi sonucu yığıntı arasında kalması örnek olarak gösterilebilir. Ayrıca kazı ve yer altı çalışmalarında meydana gelen göçük, toprağın ağırlığı nedeniyle oksijen yokluğundan meydana gelen boğulmayla oluşmaktadır. Bu tür kazalar, tüm inşaat işçisi ölümlerinin %5'ini oluşturur.

Çözüm: İş ekipmanı, nesnelere/malzemeler veya çöken kazılar ya da yapılar arasında sıkışma ve ezilmeler önlemenin yolları şunlardır:

Mutlaka "Makine Koruyucu"su bulunan makineleri kullanın ve asla bu koruyucuyu çıkartmayın.

Kayışlar, dişliler, miller, kasnaklar, zincir dişlileri, miller, tamburlar, volanlar, zincirler veya diğer ileri geri hareket eden, dönen veya hareket eden ekipman parçalarının onarımından sonra korucusunu yerine takmayı unutmayın.

Hareketli parçalara takılabilecek bol giysiler giymekten veya takı takmaktan kaçının. Ekipmanınızın enerjisinin kesildiğinden ve yanlışlıkla çalıştırılmayacağından emin olun. Öncelikle, bıçaklar, uçlar ve kesiciler gibi aksesuarları servis etmeden ve değiştirmeden önce kullanılmadığında aletlerin bağlantısını kesin.

Bakım veya onarım çalışması yapmadan önce araçları kapatın. Mümkünse, ekipmana giden güç kaynağını kilitleyin. Güç kaynağı türü elektrikli, pnömatik, sıvı yakıtlı, hidrolik veya barutla çalıştırılan olabilir. Onarım yapmadan önce veya ekipman kullanılmadığında buldozerlerin, kazıyıcıların ve benzeri ekipmanların bıçaklarını indirin.

İş ekipmanı, malzeme veya diğer nesnelere arasında sıkışıp kalmaktan kendinizi koruyun. Her zaman etrafınızdaki ekipmanlara dikkat edin ve onlardan güvenli bir mesafede durun.

Hiçbir zaman hareket eden malzemeler ile sabit bir yapı, araç veya istiflenmiş malzemeler arasında girmeyin.

İş ekipmanı tarafından taşınan tüm yüklerini mutlaka sabitleyin.

Vinçlerin ve diğer ekipmanların salınım yarıçapından uzak durun. Gerekirse, bir araçtan fırlayıp araç devrildiğinde araç tarafından ezilme riskinden kaçınmak için emniyet kemeri takın.

Kazı alanlarında kendinizi koruyun ve 1,5 metre veya daha derin korumasız kazı çukurunda çalışmayın.

1,5 m'den derin kazılarda eğer uygun şevli (eğimli) ya da iksalanmamış (desteklenmemiş) ise kazı içinde çalışmayın.

Kazı çukurunda göçük durumunda içlerinde bulunanları korumak için kazı kenarlarını desteklenmesi için derhal amirine haber verin.

Kazılarda çalışmadan önce kazı bölgesindeki altyapı ve elektrik hatlarının kaldırıldığından emin olup amirinin talimatı olmadan hiçbir kazı alanında bulunmayın.

Kazıların uç noktalarından mümkün olduğunca uzak durun. Kazıların çok yakınından tehlikeli biçimde geçen araçları mutlaka amirine bildirin.

Yeraltında gömülü bulunma olasılığı olan elektrik enerji hatları, gaz hatları ve akaryakıt hatlarının olup olmadığına karşı araştırma işi bitmeden kazı işlerine başlamayın.

Kazı içerisine inip – çıkmak için özel boyda hazırlanmış merdiveni kullan.

Kazı içinde baretini çıkarmadan çalışın. Şayet kazı bölgesinde yapılan araştırma sonucu insan sağlığına zararlı gaz, duman, buhar gibi etkenler varsa, o takdirde bu olumsuz etkenlerden korunmak için koruyucu malzeme ve ekipmanı (elbise, maske gibi) kullan.

Gece yapılan kazılarda, kazı alanı gündüz gibi aydınlatılmamış ise çalışmayın.

Kazıda mekanik ekskavatörler kullanılacaksa bu operasyonlar süresince kazıya yaklaşmayın.



ÇALIŞANLARIN SORUMLULUKLARI NEDİR?

İşe başlamadan önce çalışma alanının güvenli olup olmadığını kontrol edeceğim, işe bütün güvenlik önlemlerini aldıktan sonra başlayacağım. İşimi başkalarının canına ve şirketin malına zarar vermeden ve aşağıdaki kurallara uyarak yapacağım.

- Bana verilen “Yaka kartı”nı, şantiye ve eklerinde (ofis, koğuşlarda, yemekhanede ve depolarda) bulunduğun sürece üzerinde görünür şekilde takılı tutmayı,
- Sosyal tesisler dışında her yerde baret takarak çalışmayı,
- İşin gereği olarak bana verilen kişisel koruyucu malzemeleri, sürekli olarak kullanmayı, kaybolmaması için gerekli önlemleri almayı ve arızalandığında yenisi ile değiştirmek üzere amirime başvurmayı,
- Kendi görevim ve amirlerimin bilgilerinin dışında başka bir işi yapmamayı,
- Sahada reflektörlü yelek/mont, baret, iş ayakkabısı/çizmesi ve işin gereği diğer kişisel koruyucu ekipmanlarımı giymeyi,
- Seviye farkı olan, düşme ve yaralanma olasılığı bulunan yerlerde çalışma esnasında sağlam bir yere bağlı ya da can halatına takılı paraşütcü tipi emniyet kemeri kullanmayı,
- Sahada işaretli ve hareket edilmesi yasak olmayan yerleri ve yolları kullanmayı,
- Günlük çalışma programına uymayı,
- Çalışma saatleri içinde ve dışında kavga etmeyeceğimi,
- Çalışma saatleri içinde ve/veya öncesinde içki ve uyuşturucu kullanmayacağımı,
- Yasal suç işlediğimde bütün sorumlulukların bana ait olduğunu,
- İnşaat malzemelerini depolama yerlerinde depolayacağımı,
- Tozlu vs. temiz olmayan ortamlarda maske, iş elbisesi, eldiven ve iş ayakkabısı kullanacağımı,
- Priz ve elektrik kablolarına dokunmayacağımı, zarar vermeyeceğimi, yerlerini değiştirmeyeceğimi,
- Yağmur, kar ve şiddetli rüzgârlardan sonra iskeleleri dikkatlice kontrol edeceğimi ve gördüğüm bozuklukları rapor edeceğimi,
- İskele üzerinde çalışma esnasında iskeleye zarar vermeyecek şekilde çalışacağımı,
- İskelelere çıkarken ve inerken sadece bu amaçla kurulan merdivenleri kullanacağımı,
- Çalışmaları arızasız elektrik aletleri ile yapacağımı ve iş sonrası etraftakilere zarar vermeyecek yere koyacağımı,
- El merdivenini inşaat makinelerinin ve elektrik enerji kaynaklarının yakınlarında kurmayacağımı, bu tür merdivenler üzerinden kaynak makinalarını kullanmayacağımı ve merdiven üzerine ağır malzeme bırakmayacağımı,
- Yaptığın işin ne gibi tehlikeleri bulunduğunu ve tehlikelerin ortadan kaldırılması için ne gibi önlemler alınması gerektiğini işe başlamadan önce ekip başından/formenden öğrenmeyi,
- İşini yaparken “Ben şu kadar senelik tecrübeli bir kişiyim, bunları nasıl olsa biliyorum” veya “Bana bir şey olmaz” şeklindeki düşünce biçimi tamamen bırakmayı,
- Eğitimini aldığım el aletini kullanmayı, hasarlı aleti onarımını yapmadan veya yenisi ile değiştirmeden kullanmamayı,
- Görevini yaparken meydana gelecek her türlü arıza ve aksama derhal yetkiliye bildirmeyi,
- Bana gelen misafiri, ancak ziyaretçi kabul yerinde görüşmeyi,
- İşyerinde kablo ve elektrik aksamına dokunmamayı, karıştırmamayı ve elektrik panolarını açmamayı,
- Şantiyede bulunan vinç, kaldırma araçları ve kendinden hareketli araçların (servis, nakliye, forklift, iş makinaları vb.) hareket alanı içinde kesinlikle bulunmamayı, kaldırılan yükün altında durmamayı, yük ve malzeme taşıyan araçlara binmemeyi,
- Düşmeye engel olacak şekilde sağlam korkuluğu bulunmayan geçit ve platformlarda durmamayı, korkuluk yapılamayan ve adım atarak çıkamayacağım yüksek yerlerde yapılan çalışmalarda mutlaka emniyet kemeri kullanmayı,
- Şantiyede kendimi ve arkadaşlarımı tehlikeye sokabilecek şahsi taşkınlıklarda (oynama, şaka yapma, itişme v.b.) bulunmamayı,
- Park halindeki nakliye ve iş makinalarının altında veya yanında dinlenmemeyi, uyumamayı,
- Bizlerin güvenliği için gerekli yerlere asılı uyarı levhalarının anlamını öğrenmeyi, levhalardaki uyarılara uymayı,

Kabul ve Taahhüt ediyorum.

Bu El Kitabı'nda yer alan bilgileri okuyup anladığımı ve işlerimi bu kitapta yazılanlara uygun olarak öncelikle; İş Sağlığı ve Güvenliğini ön planda tutarak hem kendi hem de başkalarının sağlığını, güvenliğini ve yaşamını tehlikeye sokmayacak şekilde çalışacağımı arz ve beyan ederim.

Tarih...../...../.....

Çalışanın:

Adı ve Soyadı:

İmzası:

İşgüvenliği Uzmanının:

Adı ve Soyadı

İmzası:

Bu sayfa personel özlük dosyasında saklanacaktır.
(Çalışan talimatı okuduğunda işbu belgeyi teslim edecektir.)